

A three-masted sailing ship is silhouetted against a dark blue night sky. A large, bright full moon is positioned in the upper right quadrant. The ship's masts and rigging are clearly visible, and a flag flies from the top of the mainmast. The ship's reflection is visible in the dark water below. The overall mood is mysterious and historical.

MATEMATIKA V AFRIKE

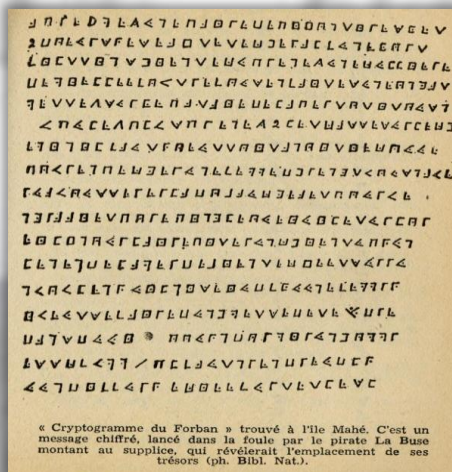
Súbor úloh pre 5. ročník ZŠ

LEGENDA O POKLADE



Francúzsky pirát **Olivier Le Vasseur**, prezývaný La Buse – kaňa, brázdil vody Indického oceána v 18. storočí. V roku 1721, spolu s anglickým pirátom Johnom Taylorom a ich posádkami, vyplienili portugalskú loď *Nossa Senhora do Cabo* v blízkosti ostrova Maurícius, okolo 1 000 míľ južne od Seychel. Táto loď niesla zlato, striebro, perly, diamanty a cirkevné relikvie patriace guvernérovi ostrova Goa. Pirátom sa podarilo ujsť aj s pokladom, ktorý mal už vtedy hodnotu viac ako milión anglických libier. V dnešnej dobe sa jeho hodnota odhaduje na **£100 000 000**. Piráti si poklad rozdelili a verí sa, že každý muž si odniesol **£7 500 000**.

O pár rokov neskôr sa podarilo Francúzom L Vasseura chytiť na Madagaskare, neďaleko ostrova Réunion. Hovorí sa, že v roku 1730, pred tým ako mal byť obesený na tomto ostrove, hodil medzi zvedavcov zväzok dokumentov s jeho poslednými slovami: „**Môj poklad tomu, kto porozumie.**“ Na týchto papieroch sa nachádza kryptogram so 17 riadkami, v ktorých sú ukryté indície, ako a kde nájsť poklad.





Toto sú Lenka a Miško

Sú to dvaja kamaráti, ktorí by chceli nájsť poklad. Na to však musia vyriešiť matematické úlohy, ktoré im ukážu tú správnu cestu, aby poklad našli. Musia navštíviť rôzne miesta a získať indicie na rozlúštenie **17-riadkového kryptogramu**. Pomôžeš im pri hľadaní?

Na každom mieste, ktoré navštívia, rozlúšia dva riadky kryptogramu, a to tak, že ty vyriešiš dané matematické úlohy. Informácie potrebné na ich vyriešenie nájdeš priamo v texte alebo v tabuľkách. Lenka a Miško, vyriešením úloh, získajú **jedno písmeno názvu miesta**, kde sa poklad ukrýva a **aj geografické súradnice nasledovného miesta kam pcestujú**, aby mohli odkryť všetky riadky kryptogramu. Pri hľadaní a riešení ti pomôže **aj mapa** na strane **40** (použi získané súradnice a zistíš nasledujúcu krajinu).

Podľa zadaných informácií odpovedz na otázky.

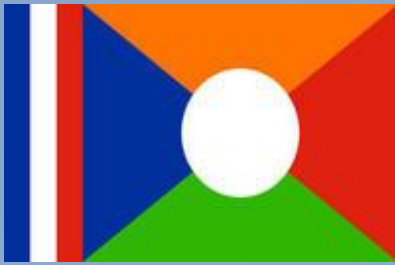
- 1) Koľko by mal pirát Olivier Le Vasseur dnes približne rokov?
- 2) Zapiš číslou milión anglických libier.
- 3) Koľko krát sa zvýšila hodnota pokladu?
- 4) Asi koľko mužov si rozdelilo poklad?
- 5) Koľko rokov uplynulo od smrti Oliviera Le Vasseura?
- 6) Mapa na strane ... je v českom jazyku, vieš povedať názvy krajín v slovenskom jazyku?
- 7) Koľko je tisíc míľ kilometrov, keď vieš, že jedna míľa je 1,609 kilometrov?

V roku 1923 sa istej žene podarilo nájsť rytiny na skalách na ostrove (názov získaš až po vyriešení všetkých úloh tejto knihy). Verí sa, že tieto rytiny vyryli piráti, a že sa poklad nachádza práve tam. Následne na to sa na ostrove **Réunion** objavili dokumenty, obsahujúce už spomínaný kryptogram. V roku 1947 ich získal Angličan **Reginald Cruise-Wilkins**, ktorý sa tento kryptogram pokúšal aj rozlúštiť. Avšak bolo to náročnejšie, ako sa na prvý pohľad zdalo. Obsahoval rébus - záhadnú abecedu skrytú v symboloch. Cruise-Wilkins sa ale nevzdával. Až do svojej smrti na ostrove Réunion, hľadal a kopal na ostrove, kde sa v roku 1923 našli rytiny. V jaskyni však okrem starých pušiek, nejakých mincí a pirátskych sarkofágov nenašiel nič. Zomrel 3. mája 1977 pred tým, ako stihol rozlúštiť poslednú časť kódu. Jeho syn, učiteľ histórie John, však stále hľadá.

A Vy? Pokúsite sa pomôcť nájsť ho našim dvom kamarátom Lenke a Miškovi?

Podme začať tam, kde zomrel Olivier Le Vasseur. Pamätáte si kde to bolo?





RÉUNION

Ostrov **Réunion** je malý ostrov patriaci Francúzsku, stratený v Indickom oceáne, východne od Madagaskaru. Tento francúzsky ostrov sa nachádza v tropickom pásme, 10 000 km od Paríža, na opačnom konci sveta.

Hlavné mesto:	Saint-Denis
Rozloha:	2 517 km ²
Počet obyvateľov:	827 000 (2009)
Geografická poloha:	Indický oceán
Časové pásmo:	Slovensko +2 hod.
Podnebie:	Klíma na ostrove sa delí na dve sezóny – horúce leto s množstvom zrážok od decembra do apríla a chladnejšiu a suchú zimu od apríla do decembra. Priemerné teploty na pobreží sú 22°C v zime a 27°C v lete. V horách sú priemerné teploty 11°C v zimnom alebo 18°C v letnom období.
Mestá:	Saint-Denis , Saint-Gilles, Saint-Leu, Saint-Pierre, Etang-Salé, Saint-Benoit
Mena:	Euro (EUR)
Jazyky:	francúzsky (úradný), réunionská kreolčina

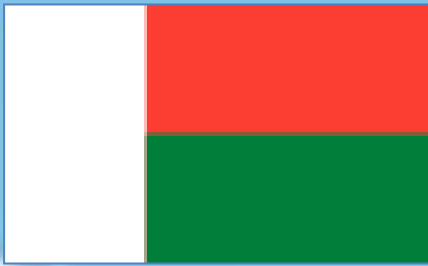
Réunion je ostrovom južných morí, ktorý lemujú lagúny a pláže s bielym pieskom. Bola to práve vulkanická činnosť, ktorá vytlačila ostrov z mora pred takmer 3 miliónmi rokmi. Už spomínaná sopka sa nachádza v centrálnej časti ostrova. Najvyšší bod ostrova meria 3070 m (**Piton des Neiges**), ale dodnes aktívny **Piton de La Fournaise** (2632 m) je prvotriednym lákadlom pre turistov.

Akú krajinu ide Lenka s Miškom navštíviť ako druhú? Zisti odpovede na tieto dve otázky a nájdeš súradnice polohy nasledujúcej krajiny. Názov krajiny zistíš zo súradnicovej mapy Afriky na strane 40.

	Jan	Feb	Mar	Apr	Máj	Jún	Júl	Aug	Sep	Okt	Nov	Dec
Denná teplota	30	30	29	28	26	24	24	24	25	27	28	30
Nočná teplota	23	24	23	23	21	19	18	18	19	20	22	22
Teplota vody	27	27	27	27	25	24	23	23	23	23	24	25
Slnečné dni	8	8	7	7	6	6	6	6	7	7	8	8
Daždivé dni	14	12	14	5	2	2	4	3	3	5	12	19

- A) Aký je rozdiel v počte daždivých dní na ostrove v marci a v októbri ?
(Z-V)
- B) Aký je rozdiel dennej teploty a teploty vody v mesiaci september?
(S-J)

Kam teraz pocestujú Lenka s Miškom?



MADAGASKAR

Madagaskar alebo **Madagaskarská republika** je ostrovný štát ležiaci na východnom pobreží Afriky. Nachádza sa v Indickom oceáne a je to štvrtý najväčší ostrov na svete.

Jediné miesto výskytu lemura.



Hlavné mesto:	Antananarivo
Vznik:	26.jún 1960
Susedia:	žiadny (ostrovný štát)
Rozloha:	<ul style="list-style-type: none">• celková - 587 041 km²• voda (%) - 5 500 km²
Počet obyvateľov:	20 042 552
Veľké mestá:	Toamasina, Fianarantsoa, Antsiranana
Jazyky:	angličtina, francúzština, malagština
Mena:	Ariary

Madagaskar je známy výskytom špeciálneho druhu stromov nazývajúcich sa **baobaby**. Sú to opadavé stromy s nápadne hrubým kmeňom, dosahujúce výšku 5 až 40 metrov (v závislosti od druhu). Nemajú konáre na nižších častiach kmeňa, vyrastajú až na vrchole. Existuje osem druhov, z ktorých šesť rastie na Madagaskare, jeden v Austrálii a jeden v Afrike.

Ich drevo je mäkké, schopné zadržiavať vodu a teda priemer kmeňa sa mení v závislosti od množstva zrážok. Obvod kmeňa môže dosiahnuť priemer až 10 metrov.



Kvety sú veľké a nápadné. Otvárajú sa na súmraku. U niektorých druhov sa kvet otvorí veľmi rýchlo, asi za 30 sekúnd a pohyb je viditeľný voľným okom. Kvitnú 24 hodín.

Odborníci odhadujú, že tieto stromy sa môžu dožiť až 1500 až 2000 rokov. Avšak vek sa určuje ťažko, pretože netvorí letokruhy ako ostatné stromy, podľa ktorých sa určuje ich vek. Vedci zistili, že s pribúdajúcim vekom nielen že "nepriberá", on dokonca chudne. Stromy postupne zosadajú (ako snehuliak, keď sa topí), rozpadávajú sa na vlákna a nakoniec zostane akýsi kopec či kopa hmoty.

Podľa zadaných informácií odpovedz na otázky.

- 1) Koľko rokov oslavuje Madagaskar tento rok?
- 2) Ako sa mení priemer kmeňa stromu baobab v závislosti od množstva zrážok?
- 3) Aká je celková rozloha Madagaskaru zaokrúhlená na stotisíc?
- 4) Prečítaj číslovku počtu obyvateľov tohto ostrova. Približne asi koľko krát je tento počet väčší, ako počet obyvateľov na Slovensku?
- 5) Doplň menu používanú na Madagaskare:
Písmeno z modrého políčka doplň do políčka rovnakej farby na konci knihy (na strane 40), aby si získal meno miesta, kde je ukrytý poklad.

Domorodci majú k baobabom veľmi úctivý vzťah, považujú ich za príbytky duchov, prinášajú im dary. Úcta pramení aj z vedomia, že baobaby sú zdrojom nejedného úžitku.

Využitie:



ČASŤ STROMU	VYUŽITIE			
kôra a drevo	povrazy	laná	krmivo pre dobytok	obydlia pre ľudí
plody	šťava ako liek			
miazga zo stromov	na pitie	ako lepidlo		
semená	na jedenie	na výrobu oleja		
korene	ako zelenina			

6) Podľa tabuľky o využití, ktorá časť stromu je najviac využiteľná pre domorodcov?

7) Narysuj niekoľko kmeňov stromov baobab, rastúcich vzpriamene a kolmo na zem, ak vieš, že ich koruny môžu mať šírku až do 40 m. Samozrejme, že my máme iba zošit, a teda pre nás bude 1 m v skutočnosti 1 cm na papieri.

Akú krajinu ide Lenka s Miškom navštíviť ako tretiu? Zisti odpovede na tieto dve otázky a nájdeš súradnice polohy nasledujúcej krajiny. Názov krajiny zistíš zo súradnicovej mapy Afriky na strane 40.

- C) Rozlohu vody na Madagaskare zaokrúhli na tisíc. Koľko tisíc km² bude potom rozloha vody? (Z-V)
- D) Koľko dní kvitne kvet boababu? (S-J)

Kam teraz pocestujú Lenka s Miškom?



JUŽNÁ AFRIKA

Južná Afrika, dlhý tvar **Juhoafrická republika**, je prímorský štát na južnom cípe Afriky medzi Atlantickým a Indickým oceánom.

Susedia: Botswana, Lesotho, Mozambik, Namíbia, Svazijsko, Zimbabwe

Počet obyvateľov: približne 48 783 000 obyvateľov.

Hlavné mestá: Pretória (správa – vláda, prezident),
Kapské mesto (legislatíva - parlament),
Bloemfontein (sídlo najvyššieho súdu).

Najväčšie mesto: Johannesburg

Úradné jazyky: angličtina, afrikánčina a 9 kmeňových černošských jazykov.

Celková rozloha: 1 221 037 km²

Mena: Rand



Podľa zadaných informácií odpovedz na otázky.

- 1) Koľko susedov má Juhoafrická republika?
- 2) Aký je rozdiel medzi Južnou Afrikou a južnou Afrikou?
- 3) Aká je celková rozloha tohto štátu? (Prečítaj číslovku)

Najväčším magnetom divočiny je spomínaná veľká päťka - slon, byvol, lev, leopard a nosorožec.



Najväčší národný park: **KRUGEROV NÁRODNÝ PARK** – najnavštevovanejší, najznámejší a najstarší park Južnej Afriky.

VZNIK

Bol oficiálne vyhlásený v roku **1926**, ale existoval už dlho predtým (prvá zmienka bola z roku 1898). Nesie meno bývalého juhoafrického prezidenta Paula Krugera. V roku **2002** sa spojil s dvomi ďalšími parkami (Mozambik Limpopo NP a Zimbabwe Gonarezhou) do nového **Great Limpopo Transfrontier Parku**, ktorý prechádza cez tri štáty.

ROZLOHA, POLOHA A VEĽKOSŤ

Krugerov národný park bol rozlohou porovnateľný s Walesom alebo Izraelom - necelých **20 000 km²**. Nachádzal sa v provincii Transvaal na hraniciach s Mozambikom a Zimbabwe. Od Krokodílej rieky na juhu k Limpopo na severe meral **350 km**, bolo v ňom **2400 km** ciest . Spojené parky majú rozlohu asi **35 tisíc km²** (Slovensko má 49 tisíc km²).

TURISTI

Denne sem v sezóne pricestuje 3000 návštevníkov, z ktorých väčšina sa aj ubytuje. Na cestách sa môže jazdiť maximálne rýchlosťou **40 alebo 50 km/h**. Po zakúpení vstupenky je každý návštevník registrovaný počítačom. Po 18-tej hodine musí byť buď prihlásený a ubytovaný v niektorom táborsku, alebo musí byť vonku za bránou.

Podľa zadaných informácií odpovedz na otázky.

- 4) Ktoré okrúhle narodeniny oslavoval Krugerov národný park pred šiestimi rokmi?
- 5) O koľko sú spojené parky menšie ako Slovensko?
- 6) Ak by denne prišlo do parku 3000 návštevníkov, koľko ľudí by park navštívilo za jeden rok?



PRÍRODA

Vyskytuje sa tu 146 druhov cicavcov, 114 druhov plazov (z toho 50 hadov), 49 druhov rýb, 34 druhov obojživelníkov, 227 druhov motýľov. Žije tu takmer 520 druhov vtákov a nájdeme tu taktiež aj 336 rôznych druhov stromov.

Každoročne je vykonávané letecké sčítanie jednotlivých druhov zveri. Najhojnejšie sú antilopy impala - asi 120 000. Zebier je tu 30 000, pakoňov žíhaných 13 500, kudu veľkých 10 500, vodušek 4 000, ošípaných a hrochov po 3 000, antilop vraných 2 000, antilop losích 1 000. Levov je tu okolo 1 500, 1 000 leopardov, žijú tu aj gepardy, hyeny a psy Nimravidae .

7) Doplň tabuľku podľa zadaných informácií v texte.

DRUH	POČET
	123 000
pakone	
	10 500
zebry	
	4 000
ošípané	
	3 000
	1 500

Podľa zadaných informácií odpovedz na otázky.

8) O koľko je druhov cicavcov viac, ako druhov plazov?

9) Koľko rôznych rastlinných a živočíšnych druhov môžeš nájsť v parku?

Organizuješ dvojdňový poznávací zájazd do Krugerovho národného parku. Výlet je plánovaný na mesiac apríl a začne v hlavnom meste Juhoafrickej republiky, v sídle prezidenta.

Písmeno zo žltého políčka doplň do políčka rovnakej farby na konci knihy (na strane 40), aby si získal meno miesta, kde je ukrytý poklad.



OTVÁRACIE HODINY PARKU

November - Január	od 4:30 (brána kempu), 5:30 (vstupná brána) do 18:30
Február	od 5:30 do 18:30
Marec	od 5:30 do 18:00
Apríl	od 6:00 do 18:00
Máj - Júl	od 6:00 do 17:30
August - September	od 6:00 do 18:00
Október	od 5:30 do 18:00
November - Január	od 4:30 (kemp) a 5:30 (vstupná brána) do 18:30

Cesta začne o 9:00 ráno a bude trvať aj s prestávkami asi 5 hodín.

10) Stihnete ešte navštíviť park v ten istý deň? Ak áno, ako dlho môžete byť v parku kým ho večer zatvoria?

11) Maximálne koľko hodín môžu návštevníci stráviť v parku za 1 rok?

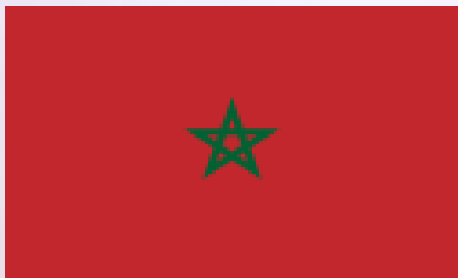
Akú krajinu ide Lenka s Miškom navštíviť ako štvrtú? Zisti odpovede na nasledujúce dve otázky a nájdeš súradnice polohy nasledujúcej krajiny. Názov krajiny zistíš zo súradnicovej mapy Afriky na strane 40.

E) Koľko stotisíc je v čísle, ktoré nám hovorí o celkovej rozlohe Južnej Afriky? (Z-V)

F) Koľko kmeňových černošských jazykov sa považuje za úradný jazyk? (S-J)

Kam teraz pocestujú Lenka s Miškom?





MAROKO

Maroko, dlhý tvar **Marocké kráľovstvo**, je štát nachádzajúci sa na severe Afriky. Tvorí konštitučnú monarchiu s voleným parlamentom. Výkonnú moc vykonáva vláda, ale kráľ Mohamed VI. má veľké množstvo právomocí, napríklad možnosť rozpustiť parlament.

Krajinou sa v severovýchodno-juhozápadnom smere tiahnu pohoria, Vysoký Atlas a Stredný Atlas. Vo Vysokom Atlase sa nachádza najvyšší vrch krajiny aj celého Atlasu – Džabal Tubkal (4 165 m n. m.).

Oficiálny názov:	Marocké kráľovstvo (Al-Mamlaka al-Maghribíja)
Hlavné mesto:	Rabat (1 472 000 obyvateľov)
Štátne zariadenie:	konštitučná monarchia
Náboženstvo:	moslimovia (98,7%)
Úradný jazyk:	arabčina , používaná aj francúzština
Mena:	marocký dirham (MAD)
Najväčšie mesto:	Casablanca
Vznik:	2. marec 1956
Rozloha:	446 550 km ²
Počet obyvateľov:	31 478 000

Podľa zadaných informácií odpovedz na otázky.

- 1) Koľko centimetrov meria najvyšší vrh krajiny?
- 2) Mohamed ktorý, je momentálne panovník Maroka?
- 3) O koľko rokov je dnešné Marocké kráľovstvo staršie od Slovenskej republiky?
- 4) Približne koľko obyvateľov žije v Maroku, ak zistený údaj zaokrúhliš na milióny.

KUCHUŇA

Marocká kuchyňa, ktorá je veľmi delikátna a je tvorená kombináciou rýb, mäsa, zeleniny, sušeného ovocia alebo vzácného aromatického korenia, je ponúkaná v nespočetných reštauráciách a krčmičkách.

Preslávené trhoviská, ktorých je tu veľmi veľa, ponúkajú nepreberný sortiment typicky marockých suvenírov všetkého druhu. Maročania sú povestní svojou obľubou v zjednávaní cien, vždy je možné tu zjednať až na 1/3 pôvodnej ponúkanej ceny.



NAJPOUŽÍVANEJŠIE KORENINY A PRÍSADY	
Ďumbier	Kurkuma
Šafrán	Listy koriandru
Škorica	Kmín
Sezamové semienko	Mäta pieporná
Petržlen	Citrón, cibuľa a cesnak
Čierne korenie	Bazalka
Paprika	Aníz

Podľa zadaných informácií odpovedz na otázky.

5) Vyber si akékoľvek štyri prísady z prísad najpoužívanejších v Maroku. Ideš variť marockú špecialitu a chceš do nej pridať tebou vybrané prísady. Koľkými rôznymi spôsobmi ich môžeš skombinovať? Môžeš použiť jednu, dve, tri alebo aj všetky štyri prísady naraz.

MIESTNE ŠPECIALITY



Tajine – zmes duseného hovädzieho alebo kuracieho mäsa s veľkým množstvom zeleniny – paradajok, cukiet, papriky, baklažánu, atď. Všetko sa nechá dusiť v špeciálnej keramickej nádobe. Podáva sa s ryžou, arabským chlebom alebo so zemiakmi. Toto jedlo sa pripravuje taktiež z rýb.



Typický **marocký chlieb** - *chubz*. Dá sa kúpiť takmer všade na ulici v malých pekárňach.



Tradičné berberské jedlo **Kaliya**. Jej druhé meno je "berberská omeleta". Robí sa v tradičnej nádobe tajine, kde sa dajú vajcia a do nich zelenina, koreniny a kúsky baranieho mäsa.



Marocký mäťový čaj – je veľmi sladký a zároveň veľmi chutný nápoj z čerstvej mäty. Podáva sa horúci i studený.



Kuskus s mäsom a zeleninou – pšeničná krupica - *Cous-Cous*. Na tanier sa naloží kôpka kuskusu, ktorá sa celá pokryje dusenou zeleninou. Podáva sa aj omáčka, vďaka ktorej kuskus nie je veľmi suchý. Môže byť aj vegetariánsky bez mäsa, ale často sa servíruje s kúskami mäsa spraveného na ražni.

MIESTNE ZVYKLOSTI

- Všetko sa lúpe – teda všetko, čo ide na prvý pohľad olúpať, musí byť odstránené a dokonca i to, u čoho by to bežný Európan neočakával. Napr. papriky, ktoré sa najprv zľahka opečú a potom olúpu.
- Maročania sú zvyknutí poriadne sladiť. Približne do 1l mäťového čaju si doprajú asi 20 kociek cukru.
- Arabský chlieb a pita sa používa miesto noža a vidličky (lyžičky) – odlámanými kúskami sa naberajú pokrmy.

6) Urob prieskum vo svojej triede, ktoré marocké jedlo by bolo najmenej a naopak najviac obľúbené. Výsledok zapíš do tabuľky.

	JEDLO	POČET ŽIAKOV
NAJMENEJ OBLÚBENÉ		
NAJVIAC OBLÚBENÉ		

7) Asi koľko kociek cukru by bolo v Maroku pridaných do 5 litrov čaju?

8) Ako sa v Maroku volá typický marocký chlieb?

Písmeno z fialového políčka doplň do políčka rovnakej farby na konci knihy (na strane 40), aby si získal meno miesta, kde je ukrytý poklad.

Akú krajinu ide Lenka s Miškom navštíviť ako piatu? Zisti odpovede na nasledujúce dve otázky a nájdeš súradnice polohy nasledujúcej krajiny. Názov krajiny zistíš zo súradnicovej mapy Afriky na strane 40.

G) Ak na marockom trhu zjednáš tovar stojaci 21 dirhamov na jednu tretinu z tejto sumy, koľko dirhamov zaplatíš? (Z-V)

H) Aká číslica je na mieste tisícok v odhadovanom počte obyvateľov Maroka? (S-J)

Kam teraz pocestujú Lenka s Miškom?



EGYPT

Egypt je turisticky atraktívna prímorská krajina pri Stredozemnom a Červenom mori.

Hlavné mesto:	Káhira
Najväčšie mesto:	Káhira
Úradné jazyky:	Arabčina
Vznik:	28. február 1922
Susedia:	Izrael, Sudán, Líbya
Rozloha:	1 001 449 km ²
Počet obyvateľov:	74 033 000
Mena:	egyptská libra (EGP)



Podľa zadaných informácií odpovedz na otázky.

- 1) Porovnaj približný počet obyvateľov Južnej Afriky a Egypta.
O koľko sa od seba tieto čísla líšia?
- 2) Aké výročie oslavoval Egypt dňa 28.2.2012?
- 3) Ako sa volá hlavné mesto Egypta?

Písmeno zo zeleného políčka doplň do políčka rovnakej farby na konci knihy (na strane 40), aby si získal meno miesta, kde je ukrytý poklad.



EGYPTSKÉ PYRAMÍDY

Kde:

Nachádzajú sa na skalnatej planine oddeľujúcej údolie Nílu od púšte a sú zoradené v dĺžke temer sto kilometrov od Káhiry až po Illáhún.

Koľko:

Dnes je v Egypte evidovaných medzi **80 a 111** pyramíd. Niektoré z nich nie sú väčšie ako kopa kamenia a sú v pomerne zlom stave, iné dosahujú takých monumentálnych rozmerov, že ich vidieť z vesmíru.

Na čo:

V niektorých pyramídach boli veľké miestnosti. Jedna z nich bola pohrebná miestnosť. V nej bol faraón so svojimi najväčšími pokladmi. Vedľa boli jeho odevy, poživeň, zbrane a jeho zvieratá. Vedľa nich boli vetracie šachty a vedľa nich boli miestnosti pre faraónovu rodinu. Vedľa pyramíd boli mastaby – hrobky jeho sluhov a pisárov.



Najznámejšie:

Na vyvýšenine Káhiry (Giza), na juhozápadnom okraji mesta, kde začína púšť sa nachádzajú najznámejšie znaky Egypta – **sfinga a pyramídy troch faraónov Cheopsa, Chefréna a Mykerina**. Najznámejšie a aj najväčšie pyramídy teda sú: Chufuova (starogr. Cheopsova), Rachefova (starogr. Chefrénova) a Menkaureho (starogr. Mykerínova).

Najväčšia z nich, známa aj ako **Veľká pyramída v Gize, je Chufuova pyramída**, ktorá bola postavená približne v rokoch 2580–2560 pred Kr.



CHUFUOVA (CHEOPSOVA) PYRAMÍDA

Je vysoká **137,3 metra**, hoci pôvodne mala o desať metrov viac, jej vrchol však nevedno kedy odletel a dnes je tam namiesto neho plošina, na ktorej bola za druhej svetovej vojny britská protiletcká pozorovateľňa. Šírka jej štvorcovej základne meria **230,4 metra**. Základňa merala v čase vzniku o dva metre viac. Pri jej stavbe sa použili kamenné kvádre s rozmermi 1m x 1m x 1m. Odhaduje sa, že 10 tisíc robotníkov použilo na stavbu pyramídy približne 2 250 000 kvádrov.

Podľa zadaných informácií odpovedz na otázky.

- 4) Aký je druhý názov pre Chufuovu pyramídu?
- 5) Aký geometrický tvar má bočná stena pyramídy?
- 6) Narysuj zmenšeninu Cheopsovej pyramídy pomocou kolmice, ak základňa má 230 mm, výška pyramídy je 137 mm a bočné steny majú 179 mm. Podarilo sa ti to s úplnou presnosťou? Ak nie, tak prečo?
- 7) Na Vianoce chceš rozsvietiť Cheopsovú pyramídu svietiacou reťazou. Reťaz umiestniš okolo základne na zemi, a aj od zeme až po vrchol pyramídy na všetkých hranách. Koľko metrov reťaze budeš potrebovať? (bočná hrana meria približne 179 m)
- 8) Zapiš rímskou číslicou približné roky postavenia Cheopsovej pyramídy.

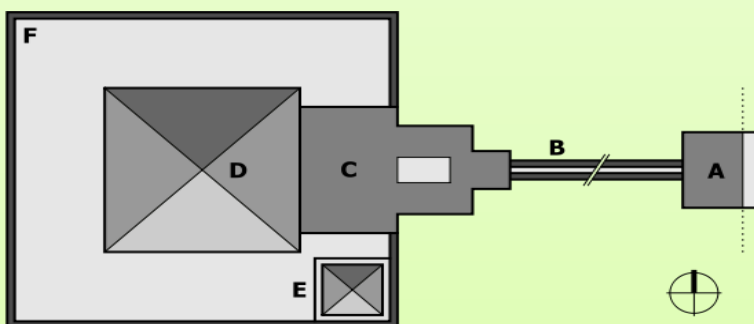


Schéma komplexu pravej pyramídy. A – údolný chrám, B – vzostupná cesta, C – zádušný chrám, D – pyramída, E – satelitná pyramída, F – múr ohrady.

- 9) Aké geometrické tvary vidíš na schéme komplexu pravej pyramídy?



Cheopsova pyramída sa nachádza 10 km na juhozápad od Káhiry na vonkajšom okraji predmestia Gizy. Možno sa tam dostať taxíkom alebo autobusmi, ktoré odchádzajú z káhirskeho námestia Táhrir. Turisti sa môžu na púšti povoziť aj na ťavách alebo na koňoch. Cena za autobus je približne **5€**, vstup do pyramídy je **12,70€**.

SPOSOB	CENA V €
ťava	10,50
kôň	8

Podľa zadaných informácií odpovedz na otázky.

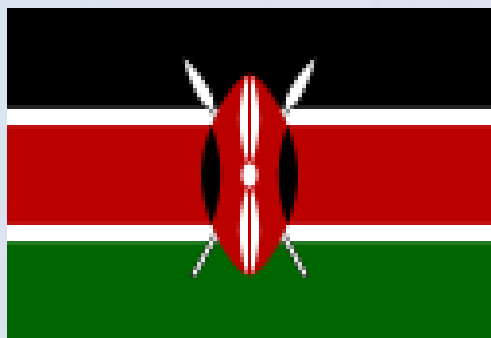
- 10) Organizuješ výlet pre 150 ľudí na Cheopsovu pyramídu. Z Káhiry pôjde skupina autobusmi a na púšti sa polovica povoží na ťavách a polovica na koňoch. Koľko bude stáť celý výlet, ak ešte nesmieš zabudnúť zaplatiť vstupné do pyramídy za celú skupinu?**

Akú krajinu ide Lenka s Miškom navštíviť ako šiestu? Zisti odpovede na nasledujúce dve otázky a nájdeš súradnice polohy nasledujúcej krajiny. Názov krajiny zistíš zo súradnicovej mapy Afriky na strane 40.

- I) Ak by sa tvoja prababka narodila 20.2.1922, o koľko dní by bola staršia ako Egyptský štát? (Z-V)
- J) Koľko častí obsahuje schéma komplexu pravej pyramídy, ak nerátame múr ohrady? (S-J)

Kam teraz pocestujú Lenka s Miškom?





KEŇA

Keňa, dlhý tvar **Kenská republika**, je prímorský štát vo východnej Afrike pri brehoch Indického oceánu. Susedí s Ugandou, Južným Sudánom, Etiópiou, Somálskom a s Tanzániou. Krajina je pomenovaná po vrchu Mount Keňa (5 199 m n. m.), ktorý sa nachádza v centrálnej časti a je najvyšší v Keni. Najteplejšími mesiacmi sú február a marec, najchladnejšími jún a júl.

Hlavné mesto:	Nairobi
Najväčšie mesto:	Nairobi
Úradné jazyky:	swahilčina, angličtina
Vznik:	12. december 1963
Rozloha:	580 367 km ²
Počet obyvateľov:	39 802 000
Mena:	kenský šiling (KES)



Podľa zadaných informácií odpovedz na otázky.

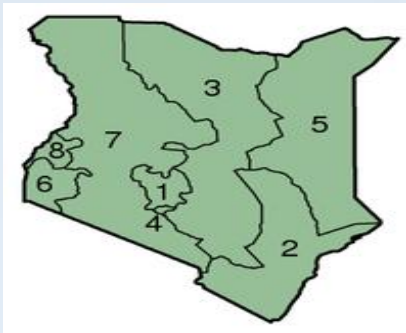
- 1) Koľko rokov bude Keňa oslavovať v decembri tohto roku?**
- 2) Zaokrúhli na stovky výšku najvyššieho vrchu v Keni.**
- 3) Porovnaj rozlohu Keni a Maroka.**



PROVINCIE

Keňa je rozdelená na 8 provincií a 71 dištriktov.

	Provincia	Rozloha	Počet obyvateľov	Hlavné mesto
1.	Centrálna provincia	13 191 km ²	4 304 300	Nyeri
2.	Pobrežná provincia	83 603 km ²	2 583 600	Mombasa
3.	Východná provincia	159 891 km ²	5 380 200	Embu
4.	Provincia Nairobi	684 km ²	2 940 911	Nairobi
5.	Severovýchodná provincia	126 902 km ²	962 143	Garissa
6.	Nyanza	16 162 km ²	4 889 700	Kisumu
7.	Rift Valley	173 854 km ²	7 630 300	Nakuru
8.	Západná provincia	8 361 km ²	3 569 400	Kakamega



Podľa zadaných informácií odpovedz na otázky.

4) Ktorá provincia má v poradí tretiu najväčšiu rozlohu?

5) Aké je hlavné mesto provincie s druhým najmenším počtom obyvateľov?

6) Spolu koľko obyvateľov žije v provinciách, ktoré sú na mape označené číslami 6, 7 a 8.

Najdlhšie rieky:

- Tana – 708 km
- Athi-Galana-Sabaki – 547 km
- Suam-Turkwel – 354 km
- Arror-Kerio – 350 km
- Ewaso Ngiro – 330 km
- Mara – 290 km
- Nzoia – 258 km
- Voi – 210 km

Najvyššie vodopády:

- Gura – 273 m
- Kindaruma – 135 m
- Nyahururu – 73 m
- Swift-Rutherford – 67 m

Štatistiky:

- 10 000 obyv.: 1 doktor
- 1000 obyv.: 10 telefónov
- 1000 obyv.: 48 mobilov
- 1000 obyv.: 10 automobilov

Podľa zadaných informácií odpovedz na otázky.

7) Ak by sme všetky najdlhšie rieky spojili do jednej, koľko kilometrov a metrov by mala?

8) Koľko krát sa približne vodopád Swift-Rutherford zmestí do vodopádu Gura?

9) Podľa udanej štatistiky, asi koľko automobilov patrí podľa počtu obyvateľov do provincie Nairobi.

PRÍRODA

V Keni je mnoho národných parkov a rezervácií. Žije tu najmä lev, slon africký, žirafa, nosorožec, hroch obožiteľný, byvol africký, zebra, gazela, gepard, leopard škvrnitý, antilopa, hyena škvrnitá a veľa rôznych druhov vtákov.



DOPRAVA

V zemi je riedka cestná a železničná sieť, čulý cestovný ruch zvyšuje podiel leteckej dopravy. Keňa má 15 asfaltovaných letísk a 210 neasfaltovaných letísk. Železničná sieť je riedka a dĺžka úzkorozchodných tratí dosahuje 2 778 km. Z celkových 63 265 km ciest je iba 8 933 km asfaltovaných. V Keni sa jazdí vľavo a maximálnou rýchlosťou je 100 km/h mimo obcí a 50 km/h v zastavaných oblastiach.

Podľa zadaných informácií odpovedz na otázky.

10) Koľko neasfaltovaných ciest je v Keni?

11) Vieš povedať základný rozdiel v jazdení autom v Keni a na Slovensku?

MASAJOVIA

Masajovia sú africká černošská etnická skupina. Po dlhom sťahovaní v minulosti sa usadili medzi Kilimandžárom a horou Mount Keňa, teda v dnešnej severnej Tanzánii a juhozápadnej Keni. Počet Masajov je odhadovaný na 250 tisíc. Majú povest' nespútaných bojovníkov a zachovania si pôvodného spôsobu života. Hovoria jazykom Maa.



Žijú v dedine (Boma), ktorá má tvar kruhu. Plot, ktorý schováva dedinu je postavený z hustých vetví a tvorí vonkajší kruh dediny. Vo vnútri je ďalšia široká kruhovitá osada, kde sa na noc schovávajú zvieratá pred divokou zverou. Táto osada tvorí jadro dediny.



Chatrče stavajú výhradne ženy z prírodných materiálov, ako z dreva, bahna, trávy, moču, hnoja a popola. Je pomerne malá 3m x 5m a výšku má 1,5 metra. Vo vnútri je domáca kuchyňa, sklad potravín a rodinného majetku. Masajovia tu spia, jedia a majú tu aj malé zvieratá. V prostriedku je ohnisko (aj keď v chatrči nie je komín ani okná). Chatrče sú chladné, a čo je zaujímavé, vo vnútri nenájdeme muchy.

Podľa zadaných informácií odpovedz na otázky.

12) Dokáže sa postaviť v chatrči dospelý muž s Európy?

13) Nakresli schému masajskej dediny, keď bude v nej šesť domov.

14) Aký úradný jazyk je v Keni?

Písmeno zo silno modrého políčka doplň do políčka rovnakej farby na konci knihy (na strane 40), aby si získal meno miesta, kde je ukrytý poklad.

Akú krajinu ide Lenka s Miškom navštíviť ako siedmu? Zisti odpovede na nasledujúce dve otázky a nájdeš súradnice polohy nasledujúcej krajiny. Názov krajiny zistíš zo súradnicovej mapy Afriky na strane 40.

K) Pod akým číslom je vyznačená na mape provincia majúca najväčší počet obyvateľov? (Z-V)

L) Koľko sto je neasfaltovaných letísk v Keni? (S-J)

Kam teraz pocestujú Lenka s Miškom?



ZIMBABWE



Republika Zimbabwe sa rozprestiera na južnej pologuli, vo vnútrozemí južnej Afriky. Až 98% občanov je čiernej pleti, aziati tvoria 1% a belosi menej ako 1%.

Miestny názov:	Republic of Zimbabwe
Hlavné mesto:	Harare
Najväčšie mesto:	Harare (rozloha 559 km ²)
Úradné jazyky:	angličtina
Vznik:	18. apríl 1980 (ako Zimbabwe)
Susedia:	Zambia, Mozambik, Južná Afrika, Botswana
Rozloha:	390 757 km ²
Celkový počet obyvateľov:	13 349 000
Počet v Harare:	1 600 000
Mena:	americký dolár

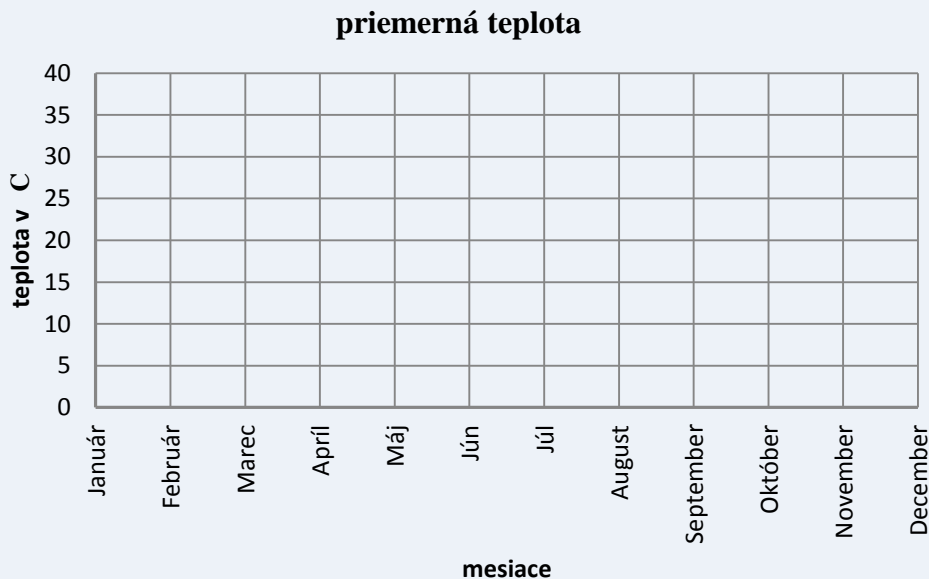
Podľa zadaných informácií odpovedz na otázky.

- 1) O koľko km² sa líši rozloha hlavného mesta Harare od celkov rozlohy Zimbabwe?
- 2) Zaokrúhli celkový počet obyvateľov Zimbabwe a počet obyvateľov v Harare na milióny. Približne koľko krát je celkový počet obyvateľov väčší, ako počet obyvateľov v hlavnom meste?
- 3) Zimbabwe malo vážne ekonomické problémy, a preto ich pôvodná mena, Zimbabwiansky dolár, je nepoužiteľná. V dnešnej dobe v tejto krajine používajú americký dolár. Vieš, že 1 Euro = 1,29 USD (americký dolár). Chceš ísť na dovolenku do Zimbabwe a zobrať si so sebou 1 000 Euro. Ak ich vymeniš za menu používanú v tejto krajine, koľko a akých peňazí si vezmeš?

PODNEBIE

Tropické v nížinách, no náhorné plošiny (aj hl. mesto) zahaľuje subtropické pásmo. Obdobie dažďov trvá zvyčajne od novembra až do apríla. Najteplejší mesiac je október, kedy sa teploty šplhajú na 40 °C. Priemerná teplota v hlavnom meste Harare je v januári 21°C a v júli 14 °C.

4) Podľa zadaných informácií vyznač do grafu priemerné teploty v Zimbabwe.



MUSÍTE VIDIEŤ

Viktóriine vodopády – (v miestnom jazyku *Mosi-oa-Tunya* – Dym, ktorý hrmí) - jedno z najúžasnejších miest na zemi;

Harare – centrum krajiny, moderné africké veľkomesto s európskou príchutou, zo zaujímavými záhradami a múzeami;

Matobo National Park – posvätné územia s pravekými maľbami, úkrytmi proti koloniálnym bojovníkom;

Great Zimbabwe National Monument – najväčšie pozostatky africkej civilizácie južne od egyptských pyramíd;

Mana Pools National Park – jediné neoplotené safari na svete. Cez vaše táborisko môžu voľne prechádzať slony, alebo iné zvieratá.



VIKTÓRIINE VODOPÁDY

- jedny z najväčších vodopádov na svete
- nachádzajú sa na rieke Zambezi na hraniciach medzi Zambiou a Zimbabwe
- šírka vodopádu je **1 800 m**
- voda padá dole z útesu vysokého **120 m** do kaňonu úzkeho (**130 m**) a hlbokého (**140 m**)
- objavené **16. 11. 1855** anglickým cestovateľom **Davidom Livingstonom**
- pomenované podľa britskej kráľovnej Viktórie



V roku **1898** boli na zambijskom brehu vybudované prvé chaty na nocľah. V roku **1905** po dokončení mostu ponad kaňon vo výške 130 m sa rozprúdil prílív turistov. Na zambijskej strane založili mesto Livingstone, v Zimbabwe vznikla turistická základňa. Dnes ponúka mnoho aktivít, ako napríklad bungee – jumping z mosta, splavovanie divokej rieky a freeclimbing.

Podľa zadaných informácií odpovedz na otázky.

- 5) O koľko je kaňon, do ktorého padajú Viktóriine vodopády vyšší, ako útes, z ktorého padajú?
- 6) Koľko krát je šírka vodopádu väčšia, ako výška, z ktorej vodopády padajú?
- 7) O koľko rokov budeme oslavovať 200-sté výročie objavenia vodopádov?
- 8) Doplň tabuľku - História vodopádov podľa zadaných informácií.

VODOPÁDY	ROK
Objavenie vodopádov	
	1898
	1905
Možnosť bungee jumpingu	

9) Kto objavil v roku 1855 Viktóriine vodopády?

Písmeno zo slabo zeleného políčka doplň do políčka rovnakej farby na konci knihy (na strane 40), aby si získal meno miesta, kde je ukrytý poklad.

NAJZNÁMEJŠIE VODOPÁDY

Amerika:

Niagarské vodopády

Kontinent: Sev. Amerika

Štát: USA

Šírka: 790 m

Výška: 51 m

Rieka: Niagara

Afrika:

Viktóriine vodopády

Kontinent: Afrika

Štát: hranica Zambie a
Zimbabwe

Šírka: 1 800 m

Výška: 108 m

Rieka: Zambezi

Amerika:

Anjelský vodopád

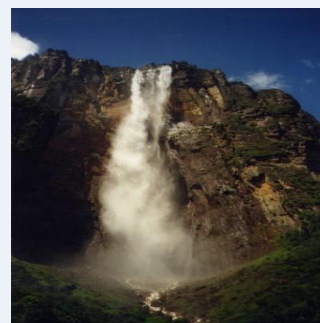
Kontinent: Južná
Amerika

Štát: Venezuela

Šírka: 5 m

Výška: 979 m

Rieka: Churun, Carrao



Podľa zadaných informácií odpovedz na otázky.

10) Ktorý z troch vodopádov je najvyšší, a zároveň aj najvyšší na svete?

11) Ak by sme všetky tri vodopády horizontálne spojili, akú celkovú výšku by spolu dosahovali?

Akú krajinu ide Lenka s Miškom navštíviť ako ôsmu? Zisti odpovede na nasledujúce dve otázky a nájdeš súradnice polohy nasledujúcej krajiny. Názov krajiny zistíš zo súradnicovej mapy Afriky na strane 40.

O) Koľko stoviek sa nachádza v čísle definujúcom celkovú rozlohu Zimbabwe? (Z-V)

P) Koľko miliónov ľudí žije priamo v Harare? (S-J)

Kam teraz pocestujú Lenka s Miškom?

OBYVATEĽSTVO

Príslušníci kmeňa Sotho tvoria 97% obyvateľstva.

Zvyšok sú:

Xhosovia - 18 000

Číňania - 5 000

Francúzi a Zuluovia - 39 010



V Lesotho sú mestá neobvyklým zjavom. Veľká väčšina obyvateľov žije v malých dedinách. Dostať sa do nich dá len na koňoch, pešo alebo na malých lietadlách.

Najväčšie mestá

Hlotse – 46 000 obyvateľov

Maseru – 194 000 obyvateľov

Teyateyaneng – 25 000 obyvateľov

Mafeteng – 41 000 obyvateľov

Maputsoa – 31 000 obyvateľov



Podľa zadaných informácií odpovedz na otázky.

4) Približne koľko príslušníkov kmeňa Sotho žije v Lesotho?

5) Aký je rozdiel v počte obyvateľov miest Maseru a Maputsoa?

6) Dané mestá zorad' podľa počtu obyvateľov, od najviac osídleného mesta po to najmenej.

HISTÓRIA

Kmeň Sotho prišiel na toto územie v 19. storočí a kráľovstvo Lesotho bolo vytvorené Mošešom, jedným zo sothských náčelníkov. V roku **1824** Mošeše založil v Thaba Bosiu pevnosť. Počet jeho poddaných sa medzi rokmi 1835 a 1848 rozšíril z 25 000 na 80 000 (v roku 1904 malo Lesotho 347 731 obyvateľov). Na jeho podnet prevzali nad kráľovstvom v roku **1868** ochranu Briti. V roku **1884** zo sothského územia vytvorili protektorát **Basutsko** (angl. Basutoland). V roku **1966** vzniklo nezávislé Lesothské kráľovstvo.

PREHĽAD NAJVVYŠŠÍCH PREDSTAVITEĽOV

MENO	OD	DO
Mošeše II. (kráľ)	30. apríl 1965	10. február 1970
Leabua Jonathan (hlava štátu)	10. február 1970	5. jún 1970
Kráľovná Mamohato (regentka)	5. jún 1970	5. december 1970
Mošeše II.	5. december 1970	12. november 1990
Kráľovná Mamohato (regentka)	10. marec 1990	12. november 1990
Letsie III. (kráľ)	12. november 1990	25. január 1995
Mošeše II.	25. január 1995	15. január 1996
Kráľovná Mamohato (regentka)	15. január 1996	7. február 1996
Letsie III.	7. február 1996	doteraz

Podľa zadaných informácií odpovedz na otázky.

- 7) Ako sa volalo Lesotho pred rokom 1966? Ako dlho sa tak volalo?**
- 8) Aký bol nárast v počte obyvateľov medzi rokmi 1835 a 1904?**
- 9) Ktorý panovník vládol najdlhšie a naopak najkratšie?**

HOSPODÁRSTVO

Lesotho je jedným z najchudobnejších štátov sveta. Je dôležitou zásobárňou vody pre Juhoafrickú republiku. Je tu nedostatok poľnohospodárskej pôdy, ale i tak sa viac ako polovica obyvateľstva živí poľnohospodárstvom. Pestuje najmä kukuricu, pšenicu a fazule. Chovajú ovce a angorské kozy. Vyvážajú diamanty, vlnu, mohér, oblečenie, obuv (nachádza sa tu jeden z výrobných továrni značky Levi's jeans).

10) Organizuješ humanitárnu pomoc pre túto krajinu a chceš im poslať potraviny. Vieš, že:

POTRAVINA v baleniach po 1 kg alebo 1 l	CENA V EURÁCH
múka	0,20
cukor	0,80
ryža	0,99
olej	1,20
soľ	0,15

Z každého druhu potravín chceš poslať 1 000 kg alebo 1 000 l. Ktoré potraviny budú balené po kilách, a ktoré po litroch? Koľko bude celý nákup stáť?

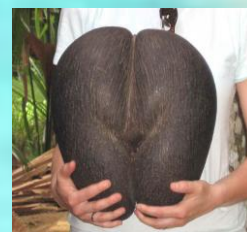


SEYCHELY



Seychely, dlhý tvar **Seychelská republika**, sú ostrovný štát v Indickom oceáne. Rozkladá sa južne od rovníka na **115** malých ostrovoch, rozosiatych v niekoľkých skupinách na ploche zhruba 1 100 x 800 km severovýchodne od Madagaskaru. Hlavný a zároveň najväčší ostrov Seychel je **Mahé**. Ďalšie väčšie ostrovy sú **Praslin**, **La Digue**, **Cousin**, **Cousine** a **St. Pierre**. Seychely majú spomedzi všetkých nezávislých štátov Afriky najmenší počet obyvateľov.

Pri návšteve Seychel by ste určite nemali zabudnúť na návštevu národného parku Vallé de Mai na ostrove Praslin, kde rastú unikátne kokosové orechy **Coco de Mer**, ktoré svojím tvarom pripomínajú ženské lono. Tieto orechy sa stali hlavným symbolom Seychel a na ich vyobrazenie tu narazíte na každom kroku. Dokonca i vstupné razítko do zeme má podobu tohto orecha.



Názov:	Republic of Seychelles (angl.), Seychelles (angl., fr.)
Hlavné mesto:	Victoria (na ostrove Mahé)
Najväčšie mesto:	Victoria
Úradné jazyky:	kreolčina, angličtina, francúzština
Vznik:	29. jún 1976
Susedia:	Žiadni (ostrovný štát)
Rozloha – celková:	455 km ²
Počet obyvateľov:	81 000
Mena:	seychelská rupia (SCR)

Podľa zadaných informácií odpovedz na otázky.

- 1) Celkovú rozlohu Seychel zaokrúhli na stovky. Približne koľko obyvateľov žije na 1 km²?
- 2) Oslavovali Seychely už 40 výročie svojho založenia?

PODNEBIE

Poloha Seychel v blízkosti rovníku zabezpečuje teplo po celý rok.

Mesiac	Jan	Feb	Mar	Apríl	Máj	Jún	Júl	Aug	Sep	Okt	Nov	Dec
Priem. teplota (°C)	26.9	27.4	27.8	28.1	27.8	26.7	26	26	26.5	26.9	26.9	26.9
Priem. zrážky (mm)	403	283	195	187	152	105	77	119	154	190	206	303

Podľa zadaných informácií odpovedz na otázky.

- 3) V ktorom mesiaci padne na Seychelách najmenej zrážok.
- 4) Ktorý mesiac je na Seychelách najteplejší.
- 5) Vzhľadom na teplotu a množstvo zrážok, kedy je najlepšie ísť na dovolenku na Seychely?
- 6) Priemerne koľko cm zrážok padne na Seychelách za celý rok?

DOPRAVA

Na Seychelách sa jazdí vľavo. Nájdete tu pár kruhových križovatiek, ale na celých Seychelách je iba jeden semafor (v hlavnom meste Victorii). Cestovať môžete prenajatým autom, taxíkom alebo autobusom. Ak sa chcete ísť pozrieť na iný ostrov domáca letecká spoločnosť Air Seychelles ponúka denne cez 20 letov z ostrova Mahé na Praslin a späť. Let z ostrova na ostrov trvá iba 15 minút. Spiatočná letenka pre jednu osobu stojí **122 €**. Z Mahé na Praslin sa môžete 2x denne dostať moderným katamaranom **Cat Cocos** (celú cestu zvládne za hodinu. Jednosmerný lístok stojí **40 €**, cesta tam a späť stojí **80 €**. Z Mahé na ostrov La Digue sa môžete dostať **škunerom** za 3 hodiny, rovnako ako z Praslinu na La Digue, aj tam sa denne škuner vydáva na 30 minútovú trasu za **20 €** na osobu.



Podľa zadaných informácií odpovedz na otázky.

- 7) Idete na výlet z ostrova Mahé na ostrov Praslin. O koľko je lietadlo rýchlejšie ako katamaran?
O koľko Euro je katamaran lacnejší?
- 8) Koľko euro zaplatíte spolu za päť člennú skupinu, ak pôjdete z Mahé na Praslin lietadlom, z ostrova Praslin na La Digue na 30 minútovú plavbu a späť na ostrov Mahé.

UBYTOVANIE A DOVOLENKA

Diver's Lodge Guesthouse **

Oblasť: Mahé

Doprava: letecky z Prahy alebo Viedne

Strava: raňajky

Cena: 1 571 EUR za 7 dní

Izby:

klimatizácia, sušič vlasov na požiadanie, súkromná veranda, trezor, TV, chladnička, mini bar a kávovar.

Aktivity v penzióne:

stráženie detí (za poplatok), potápačské centrum, vodné športy a internet (za poplatok).



Charakteristika:

Diver's Lodge je malý hotel, ktorý je situovaný na severe hlavného ostrova Mahé, iba 10 min. jazdy od hlavného mesta Victoria a 25 min. jazdy od medzinárodného letiska. Penzión sa nachádza na známej pláži Beau Vallon Beach, ktorá je ideálnym miestom pre šnorchlovanie, potápanie a rybárčenie. Tento penzión sa nachádza v rozľahlej záhrade s nádychom tropického prostredia a s výhľadom na more.

Kempinski Resort Seychelles *****

Oblasť: Mahé

Doprava: letecky z Prahy

Strava: raňajky

Cena: 2 400 EUR za 10 dní

Vybavenie:

recepčia, 3 reštaurácie, 2 bary, kaviareň, bazén, detský bazén, detský klub, stráženie detí, obchod so suvenírmi, zmenáreň, salón krásy, masáže, kaderník, manikúra, pedikúra, pripojenie na internet.

Izby:

klimatizácie, kúpeľňa s WC a vaňou, fén, ventilátor, mini bar, trezor, televízia so satelitom, telefón, CD/DVD prehrávač, Wi-fi internet za poplatok, balkón alebo terasa, sedacia súprava.

Aktivity v hoteli:

tenis, posilňovňa, aerobik, nemotorizované vodné športy, animačné programy.
Za poplatok: potápanie, lekcie jogy.



Charakteristika:

Hotel Kempinski Resort Seychelles má 150 izieb. Obklopuje ho nádherná tropická záhrada a pláž s bielym pieskom. Hotel je vzdialený od hlavného mesta Victoria 26 km a od medzinárodného letiska 18 km.

Hotel Raffles Praslin *****



Oblasť: Mahé

Doprava: letecky z Viedne

Strava: raňajky

Cena: 3 482 EUR

EUR za 10 dní

Charakteristika:

Nový luxusný rezort je najlepší hotel na ostrove Praslin - ponúka svojim hosťom úžasné pláže, žulové skaly a zelené dažďové pralesy. Rezort sa nachádza priamo pri 500 m dlhej bielej piesočnatej pláži. Golfisti môžu využiť 18-jamkové golfové ihrisko.

Vybavenie:

Vily sa nachádzajú na kopci a majú TV, i Pod, DVD prehrávač, prístup na internet, trezor, ventilátor, klimatizácia, mini bar, kúpeľňu s oddelenou vnútornou a vonkajšou sprchou, terasa s bazénom.

Aktivity:

Obsahuje: 24-hodinová služby komorníka, bazén, fitnes centrum, jazda na kajaku, šnorchovanie, sauna, para a jacuzzi, "Cukor Palm Club" pre deti (0-18 rokov - deti do 5 rokov v sprievode dospelého osoby).

Za poplatok: kúpeľné procedúry, plachtenie, potápanie, rybárčenie, golf, výlety.

9) Podľa zadaných informácií vyber tú správnu dovolenku pre seba a svoju rodinu. Pri výbere zohľadni cenu, počet a aké osoby s tebou pôjdu (deti, športovci, rybári, atď.), miesto odletu, aktivity na ostrovoch, atď.

10) Podľa výberu ubytovania tvojich spolužiakov dokončíte tabuľku.

UBYTOVANIE	Diver's Lodge	Kempinsky	Raffles
POČET VÝBEROV			

11) Ktorý hotel bol v triede vybratý najčastejšie?

Už viete, že kryptogram vás priviedol až na Seychely. Avšak viete aj bližšie určiť, na ktorom z ostrovov je tento poklad? Reginald Cruise-Wilkins sa domnieval, že je na ostrove, na ktorom je hlavné mesto Seychel, Victoria. Viete kde to je?



MAHÉ



Áno, poklad by mal byť práve na tomto ostrove. Dnes sa vie, že poklad je ukrytý na mieste niekde pod hladinou. Pri jeho získavaní musíme byť veľmi opatrní, inak by mohol byť zatopený. Problémom je príliv a odliv, ktorý chráni poklad. K pokladu by sme sa mali vydať zo severu.

Ak by ste náhodou išli skúšať naozaj šťastie priamo na ostrov **Mahé**, tu sú informácie, ktoré by ste mali vedieť. **Držíme palce.**

Mahé je najväčší z ostrovov Seychel. Meria 27 km a v najširšom mieste ostrova má dĺžku 8 km. Jeho rozloha je 154,7 km². Mahé je politickým a ekonomickým centrom Seychel a žije tu väčšina obyvateľov (72 000). Najvyššia hora Morne Seychellois (905 m) sa nachádza v Národnom parku Morne Seychellois.

Po celom pobreží Mahé je toľko pláží, že vyskúšať všetky by zabralo niekoľko dní. Hlavným turistickým centrom ostrova je oblasť zálivu **Beau Vallon**. Medzi známe pláže patria aj **Anse Takamaka** a **Anse Intendance**.

Názov krajiny kde je poklad ukrytý:



SÚRADNICE

KRAJINA

Výlet č. 1	(V – Z)	(J – S)	
Výlet č. 2	(V – Z)	(J – S)	
Výlet č. 3	(V – Z)	(J – S)	
Výlet č. 4	(V – Z)	(J – S)	
Výlet č. 5	(V – Z)	(J – S)	
Výlet č. 6	(V – Z)	(J – S)	
Výlet č. 7	(V – Z)	(J – S)	
Výlet č. 8	(V – Z)	(J – S)	





Vytvorené v rámci projektu KEGA č. 091UK-4/2012.

©PaedDr. Zuzana Butler, 2012